

Mimari Tasarım ve Teknoloji

Ahmet Tercan • Neil Leach • Erbil Olcay
Cengiz Ulus • Selin Anal • Yasemin Erbil

**Eyüp Muhcu: İstanbul 2010'un Motivasyonu
Kültür mü, Denetimsiz Bütçe Cazibesi mi?
Mimarın Eğitimi: Yaşam Boyu Öğrenme**



Yayınlayan

TMMOB Mimarlar Odası İstanbul Büyükkent Şubesi

Sahibi

TMMOB Mimarlar Odası İstanbul Büyükkent Şubesi adına Eyüp Muhcu

Genel Yayın Yönetmeni

Deniz İncedayı

Yayın Koordinatörü

Fatma Öcal

Yazı İşleri Sorumlusu

Metin Karadağ

Yayın Kurulu

Ayşen Cıraoğlu, T. Gül Köksal, Kubilay Önal, Ahmet Tercan, H. Büleld Tuna

Danışma Kurulu

Zeynep Ahunbay, Nur Akın, Ülkü Altınoluk, Bilge Arıkan, Ersin Arsoy, Harun Batırbaygil, Afife Batur, Cengiz Bektaş, İhsan Bilgin, Çelen Birkan, Hasan Çakır (Almanya), H. Besim Çeçener, Oktay Ekinci, Cengiz Eruzun, Nur Esin, Nuran Zeren Gülersoy, Sümer Gürel, Erşen Gürsel, Yücel Gürsel, Havva Kanbur (İspanya), Ruşen Keleş, Doğan Kuban, Mehmet Küçükdoğu, Derya Oktay (Kıbrıs), Sabri Orcan, Selim Ökem, Deniz Erinsel Önder, Hakkı Önel, Gülşen Özyayın, Hasan Cevat Özdiil, Aslı Erim Özdoğan, Yıldız Sey, Şükrü Sürmen, Mete Tapan, Uğur Tarhan, Ahmet Tercan, Necdet Teymur, Afşar Timuçin, Rüksan Tuna, Hülya Turgut, Yıldız Uysal, Mücella Yapıcı, Hüsnü Yeğenoğlu (Hollanda), Zekiye Yenen, Emre Zeytinoğlu

Yayın Yönetim ve Yazışma Adresi

Yıldız Sarayı Dış Karakol Binası, Barbaros Bulvarı
Beşiktaş 34349 İstanbul
Tel: 0212 227 69 10 Faks: 0212 236 85 28
e-posta: dergi@mimarist.org
www.mimarist.org/mimarist

Mali Koordinasyon

Sami Yılmaztürk

Görsel Yönetmen

Zehra Şenoğuz

Ofset Hazırlık

Ekol Tanıtım
Kireçburnu, Prof.Dr. Aykut Barka Cad. Alpaslan Sok. No: 42/1
Sarıyer 34457 İstanbul
Tel: 0212 223 81 51 (pbx) Faks: 0212 223 80 95
e-posta: ekoltanitim@gmail.com

Baskı-Cilt

Entegre Matbaacılık A.Ş., İstanbul
Tel: 0212 451 70 70 (pbx)

Baskı Tarihi

Mart 2009

Dağıtım

Zip Dağıtım

Reklam ve Yapım Organizasyonu

Mimarlık Vakfı İktisadi İşletmesi
Mumhane Caddesi, No 4, Liman Plaza, Kat 2
Karaköy 34425 İstanbul
Tel: 0212 244 86 87 pbx Faks: 0212 244 86 88

Fiyatı: 7,50 TL

Yıllık abone ücreti: 26,00 TL

Öğrencilere % 50 indirim uygulanır.

"mimar.ist" dergisi Mimarlar Odası İstanbul Büyükkent Şubesi üyelerine ücretsiz olarak gönderilir. Yazılarda ileri sürülen görüşlerin sorumluluğu yazarlarına aittir. Dergi adı belirtilmek koşuluyla alınıt yapılabilir.

Kamu İçin Bir Köprü

Bahar sayımızı hazırlarken İstanbul yeni bir yerel seçimin arifesinde. Kentimizdeki mimarlık ve planlama çalışmaları, hazırlanan dönüşüm projeleri, gelecek projeksiyonları vb. düşünüldüğünde kritik bir arife noktasında olduğumuzu söylemek zor değil. Büyük bütçeler ayrılarak gerçekleştirilen ancak kentli ile ilişki kuramayan, bu nedenle de mimarlıkta kamu fikrinin ve belleğin giderek yitirilmesine neden olan bir sürecin içerisindeyiz. Sorunu geçici bir kentsel yönetim sorunu olarak tanımlamak da kolay değil. İstanbul gibi uygarlıkların keşme noktasındaki çok-kültürlü bir dünya kenti için sorunu, bir kimlik değişimi, bir dünya mirasının yitirilişi olarak tanımlamak da mümkün.

Kent yönetimindeki temel yaklaşım, kent ile kentli arasında kurulacak "köprü" olmalı. Mimarlık ise bu köprünün kurulmasında en etkin araçlardan biri şüphesiz. Kamu ile mimarlık/planlama arasında kurulacak ilişki, mesleğin yeni yapılaşma, koruma, planlama vb. gibi birçok alanında toplumcu, çağdaş bir yaklaşımı sergileyebilir. Böylesi bir sonuç, sadece mimarlığın başansı olmayacaktır kuşkusuz; meslek alanıyla yönetim anlayışının, siyasi iradenin buluşması sonucunda gerçekleşecektir. Yerel seçimler arifesinde planlanan hizmetleri, proje ve uygulamaları sıralamanın öncesinde kentin yönetimine talip olanların, kamu ile mimarlık arasındaki bu köprüyü öncelikle düşünsel olarak nasıl kuracakları önem taşıyor.

Gerçekleştirdiğimiz son Danışma Kurulu toplantısında da çevre bağlamında kent, 2010 süreci karşısında kent, kamu ve kent gibi birçok tartışma başlığını benzer düşüncelerle dile getirdik. Bunları okuyucumuzla da paylaşabilmek amacıyla, değerli kurul üyelerimizin görüşleri doğrultusunda, dergiyi hazırlarken kentin sorunlarını irdeleyen, çevre duyarlılığını gündemde tutan içeriğimizi zenginleştirmeye çalıştık.

Dosya konumuz, Ocak ayında yitirdiğimiz değerli hocamız Prof. Dr. Günhan Danışman'ın önerisiyle gelen bir başlıktı. "Mimari Tasarım ve Teknoloji" konusunun; teknoloji alanındaki gelişmelerin üretim-tüketim biçimlerini dönüştürerek kente nasıl yansıdığına, yaşam biçimlerini ne şekilde değiştirdiğinin, ekonomi, toplum, kültür, ekoloji, siyaset vb. gibi birçok açıdan ele alınabileceğini düşündük. Dosyamızı, sevgili hocamızın önerilerini geliştirebilmek için fırsat olarak gördük ve değerli bir akademisyen arkadaşımız özveriyle kısa zamanda dosyayı geliştirmeyi üstlendi; başlık çerçevesinde mimarlıkla teknolojinin süreç içindeki ilişkisini yerli ve yabancı değerli yazarlardan dosyamıza taşıdı.

Dosya dışındaki bölümlerde de ilgiyle okuyacağınızı umduğumuz yazılarımız var: Kütüphane sayfalarında, mimarlık için önemli bir belge niteliği taşıyan bir yayını, edebiyat ile mimarlığı buluşturan bir derlemeyi, çevresel farkındalığı tartışan bir kitabı ve UIA 2005 Dünya Mimarlık Kongresi yayını dizisinin üçüncü kitabı olan derlemeyi bulacaksınız. Görüş başlığında, değerli araştırmacı Besim Çeçener'in, Yeniköy kitabı üzerine değerlendirmesini, modernlik ve etik bağlamında ilginç bir eleştiriyi ve İstanbul'un tarihî bir kentsel mekânı üzerine irdelemeleri okuyabilirsiniz. İstanbul 2010 Avrupa Kültür Başkenti sürecine dair bu kez, 2010 Danışma Kurulu üyesi de olan İstanbul Büyükkent Şubesi başkanıyla yapılan kapsamlı söyleşiyi sunuyoruz. İnceleme başlığı altında ise, koruma, çevre, yerel değerler, doğa ve miras konularını açan ve örneklerle destekleyen çalışmalar var. Eğitim sayfalarında değerli bir akademisyen yazarımızın mimarlık eğitimi uluslararası buluşmasından izlenimlerini, deneyimleriyle bütünleştiren değerlendirmesini sunuyoruz. Kent Arkeolojisi'nde, Sultanahmet arkeolojik parkı kazı alanına ait bilimsel bir incelemeyi ve Anadolu'da kentsel yaşamın izlerine ait bir araştırmayı okuyabilirsiniz. Farklı İnsanlık Durumları ile dergimizi tamamlıyoruz. Bu bölümde, UIA Torino Kongresi'nde ilgili çalışma grubunun yuvarlak masa toplantısındaki açılış sunuşu ve her zaman olduğu gibi konuyla ilgili deneyimlerini paylaşan yazarımızın eleştirilerini okuyabilirsiniz.

32. sayımızın dosyasında, "Mimarlık ve Çevre" başlığını yeniden tartışmayı düşündük. Katkılarınızı ve önerilerinizi bekliyoruz. Derginin okuyucularımıza katkılar sağlayacağını umuyor, kentimiz için çağdaş ve bilimsel yaklaşımları yaşama geçirildiği bir yeni yönetim dönemi diliyorum.

Saygılarımla,

Deniz İncedayı

Teknoloji ve Performans

Derleyen: **Ahmet Tercan**

Teknolojik gelişmenin tanımladığı gelişme kavramının, mimari tasarım alanındaki en somut sonuçlarını “yapı sistemleri” alanında gerçekleştirdiği söylenebilir. Yeni malzemelerin teknolojinin sağladığı olanaklarla daha etkin yapı bileşenlerine dönüşmesi ister istemez tüm ilgili taraflar için yeni değerlendirme ölçütleri; mimarlar, kullanıcılar, inşaatçılar, yatırımcılar ve yasa koyucular için yeni standartlar oluşturmuştur. Tamamen pragmatik odaklı yaklaşımlarla geliştirilen bu “yenilikler” bir süre sonra gereklilik halini almış ve tasarım sürecine daha “teklifsizce” katılır hale gelmiştir. Ancak her zaman

bu doğal süreç kendi seyri içinde gerçekleşmez; kimi durumlarda mimarlar süreci hızlandırabilirler. Bu bölümde yer alan farklı özelliklere sahip dört yapıda, cephe kuruluşu tasarımında teknolojik olanakların, mimarların bilinçli seçimi ile içselleştirilmiş birer tasarım verisi olarak evrilmesi örneklenmektedir. Her bina, kullandığı teknolojinin olanaklarıyla belirlenen özgün çözümlere sahiptir, fakat öncelikle mimarın tanımladığı bir tasarım - teknoloji ilişkisi içinde bu çözümleri tasarım odaklı bir yaklaşımla geliştirmiştir.

Ahmet Tercan, Yrd. Doç. Dr., MSGSÜ Mimarlık Fakültesi Mimarlık Böl.

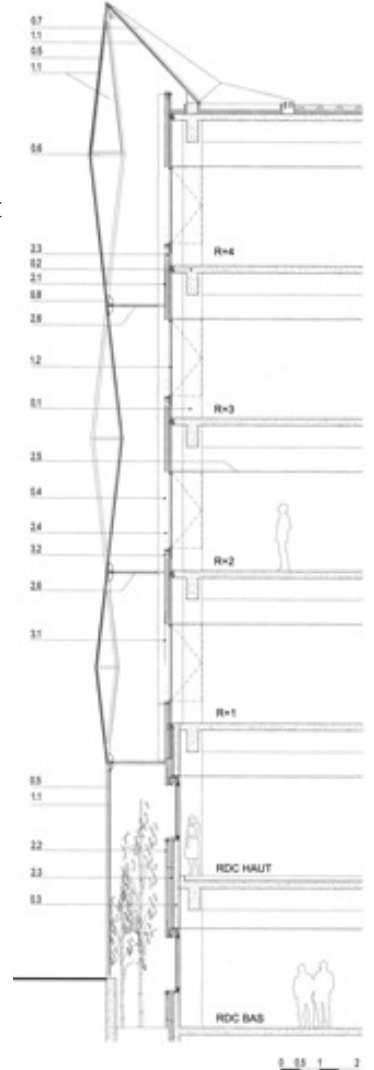
Necker Hastanesi

Mimar: Philippe Gazeau

Yer: Paris, Fransa

Bu projede yer alan iki bina, Paris'te bir hastanenin yeniden yapılanmasının bir parçasıdır. Yataklı hasta bölümünün dış cephesi çift cidardan oluşuyor. Hafif panelli geleneksel perde duvar, özel taşıyıcı bir sistemle beton yapıya sabitleniyor. 90 cm.lik ızgaralar, odaların organizasyonuna esneklik sağlıyor. Ayrıca, pastel tonlarla doku verilmiş cam, doğal ışığı yumuşatarak odalarda görüş rahatlığı sağlıyor. Üst ve alt kısımda, ışık güneş

kırıcı yüzeyden geçip dokulu camdan süzülürken ayrı bir özellik kazanıyor. Ortadaki büyük açık alan, hastaların yataklarından görünen manzarayı çerçeveleyiyor. İki cephe cidarının arasındaki, elektrikle çalışan bir stor perde sistemi binanın belirsizlik ve mahremiyet algısını güçlendiriyor.



Plaza Bizkaia

Mimar: Federico Soriano

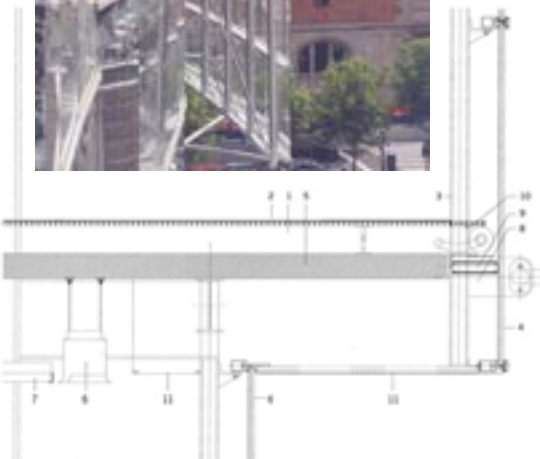
Yer: Bilbao, İspanya (2006)

Bilbao kent merkezinde yer alan binanın formu doğrudan doğruya çevre verilerinden kaynaklanıyor: zemin biçimlenmesi ve mevcut yeraltı otoparkı. Bina yüzeyinden, farklı katlarda öne doğru çıkan geniş cumbalar sayesinde ofis alanlarının açık mekân etkisi güçlendiriliyor ve sürdürülüyor. Dışa vurumcu ifadeli bir eğik shaft, ofis mekânını yeraltı otoparkına bağlıyor. Batı cephesi, yaz ve kış mevsimlerinde çok etkili güneş ışığına açık. Öne doğru çıkan kat hizaları, alttaki katları güneşten koruyor.

Batı cephesinde kaybedilen yüzeyler kuzey cephesindeki çeşitlemelerle adeta geri kazanılmış. Birbirinin üstüne

gelecek biçimde uygulanmış farklı yüzey kuruluşları cepheye asal karakterini kazandırıyor.

Örneğin cam güneş kırıcılar gibi düzenli ritme sahip elemanlarla, hareketli paneller gibi değişken ritim özelliklerine sahip bileşenlerin aynı cephe kompozisyonunda yer alması bina dış kabuğunun, dinamik bir karakterle, kış aylarında şeffaf, yaz aylarında ise daha az geçirgen olacak şekilde kurgulanabilmesini sağlıyor. Böylece bina, iklim ve hava durumuna koşut olarak değişebilen algılanma özelliklerine sahip oluyor; bulutlu günlerde griliğin içinde bir parça kaybolan, güneşli günlerde ise güçlü bir ışıltıyla pırıldayan...



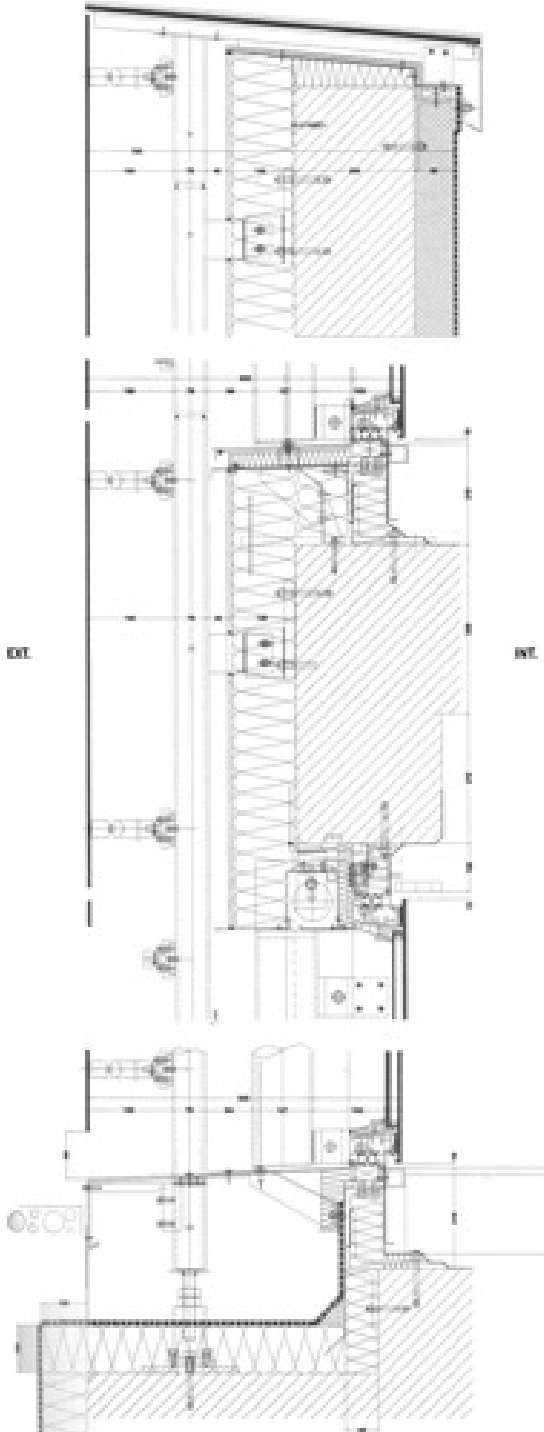
BTU Kütüphanesi

Mimar: Herzog & de Meuron

Yer: Cottbus, Almanya (2004)

Cottbus'taki Brandenburg Teknoloji Üniversitesi'nin (BTU) cam kütüphane binası kampusun ana girişinin tam karşısında. Tasarım, görünüş olarak organik ve kendine göndermeli olsa da, kentsel bağlam içinde yeni ve ayırt edici bir topografik nitelik yaratma niyetinden kaynaklanıyor. Bu yaklaşım binanın içini de betimliyor. Binanın biçimi, farklı boyutların algılanmasına ve farklı yönelmiş okuma odalarına izin veriyor, ama bunu, tekil iç mekâna bağlantılı biçimde kütüphanenin daha geniş bütününde bir mekânsal devamlılık içinde yapıyor.

Binanın cam kabuğunun her iki yüzüne de beyaz bir baskı yapılmış. Üst üste basılarak okunabilirliğini kaybetmiş harfler ve kelimelerle yazılı işaretler dünyası animsattılıyor. Bu basılı desen, yansımayı kırıyor, camın sertliğini gideriyor ve binanın gövdesini daha homojen hale getiriyor.





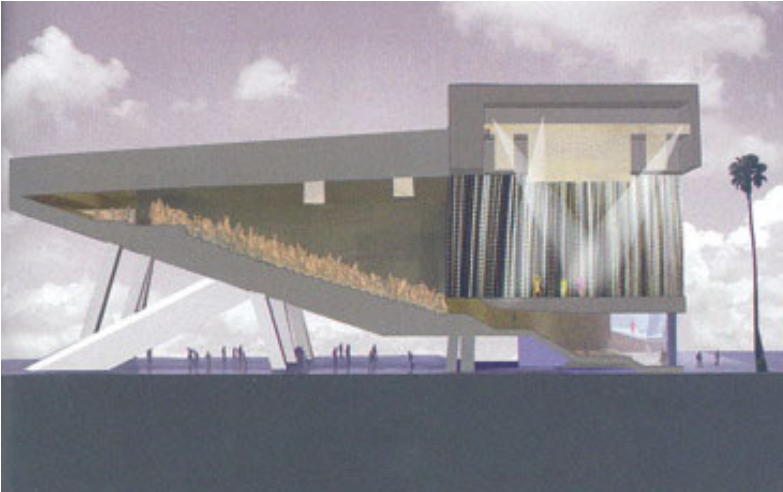
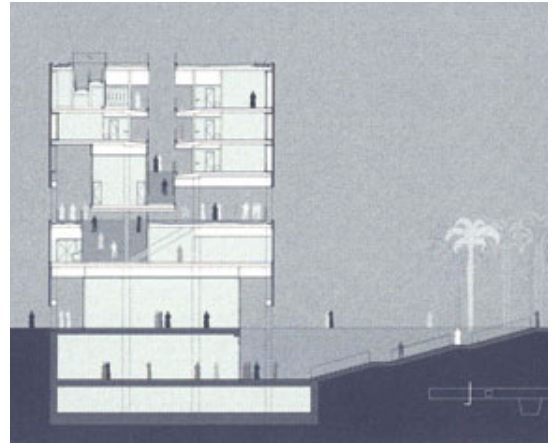
Kongre Merkezi

Mimar: OMA - Rem Koolhaas

Yer: Cordoba, İspanya

(2002'de yarışması yapıldı, inşaat sürüyor)

Miraflores Yarımadası'nda yapımı süren Cordoba Kongre Merkezi, havada asılı durarak eski kasabaya bakan 350 m. uzunluğunda bir giriş görünümünde. Merkez, içinde, 1200 koltuklu büyük bir oditoryum, bir otel ve çeşitli alışveriş mekânları barındırıyor. Bina boyunca kesintisiz uzanan açık hava gezinti mekânı, park, nehir ve gerideki tarihî merkezi tanımlayan doğrusal bir düzlem içinde yerleşkenin merkezini kuruyor. Cepheler için, standart U-profil cam, yeşil balonlu bir materyale dönüştürülerek güneyden gelen keskin güneş ışığının kontrol edilmesini ve içerideki ışığın daha homojen olmasını sağlıyor.



Kaynak: *amc*, Special Issue: Verre/Glass Architecture, 2005.

Technology and Performance

The four buildings with different characteristics illustrate how the technological opportunities in designing the façade have been evolved as inputs of design which were internalized by the conscious choices of the architects. Each building has its original solutions determined by the opportunities of the technology it uses, however before else they are developed in a design-oriented approach within the relationship between design and technology defined by its architect.

